

NYONS

N° 148/2023

ARRÊTÉ DU MAIRE

PORTANT AUTORISATION D'OCCUPATION DU DOMAINE PUBLIC COMMUNAL

Nous, Pierre COMBES, Maire de la Ville de NYONS,

Vu le Code Général des Collectivités Territoriales et le Code de la Route,

Vu la délibération du Conseil Municipal en date du 06 Avril 2017 fixant les tarifs pour occupation du Domaine Public et toutes les délibérations successives,

Vu la demande de l'entreprise SARL BERTONA et FILS – 26110 VENTEROL.

ARRETONS

ARTICLE 1 : Consistance des travaux

L'entreprise SARL BERTONA et FILS dénommée ci-après le pétitionnaire, est autorisée à occuper le Domaine Public dans les conditions suivantes :

- Type d'installation : Grue de chantier et benne à gravats (cf : schéma d'installation ci-joint + fiche technique de la grue IGO 21).
- Nature des travaux : Réfection de Toiture (DP 026 220 23N 0152 – M. KLEIN)
- Adresse des travaux : 18 rue Augustin Fresnel.

L'installation de chantier est accordée pour une emprise totale sur le Domaine Public mesurée à 88 m²

Elle débute le 05/12/2023 et prendra fin le 05/01/2024

Le Pétitionnaire devra :

- cf : plan d'installation de chantier et positionnement de la grue avec sa giration.
- Signalétique mise en place par l'entreprise : panneaux « rue barrée à 100 m » à l'entrée de la rue des Cerisiers, avec un rappel rue JB Catella.
- Conserver un cheminement piéton sécurisé par la mise en place de barrières de chantier.
- Être en possession des rapports de vérification à jour de la grue montée avant sa mise en service (cf : fiche technique de la grue).
- Être joignable en cas d'urgence 24h/24 au contact fournit dans sa demande (06 88 35 49 22)
- Interrompre tous les travaux si la vitesse du vent atteint une vitesse instantanée de plus de 70 km/h et débrayer la grue en mode girouette.
- les piètements de la grue seront repliés semaine 52 en cas d'arrêt des travaux pendant pendant la période des fêtes de fin d'année. Et afin de rétablir une circulation par ½ chaussée au droit du chantier.

ARTICLE 2 : Obligations du pétitionnaire

Le pétitionnaire doit veiller à ce que l'installation ménage un couloir minimum de 2.5 m de largeur et de 3 m 50 de hauteur pour l'intervention des véhicules de secours.

Il préservera également selon les règles de sécurité en vigueur la circulation piétonne et automobile ainsi que l'accès aux habitations .

Le pétitionnaire devra mettre en place, de jour comme de nuit, sous sa responsabilité et à ses frais, la signalétique complète et la protection du chantier.

ARTICLE 3 : Prescriptions techniques

Un état des lieux contradictoire est impérativement établi **avant** et **après** la mise en place de l'installation.

- L'évacuation des matériaux, depuis les étages, se fera par une goulotte arrimée déversant dans une benne-réceptacle couverte de manière à préserver du bruit.
- La confection du mortier, les dépôts de matériaux et de toute nature sur la chaussée sont interdits. Le sol recevra une protection absolue en fonction des travaux.
- Le sol ne pourra recevoir aucun ancrage de fixation.
- La dépose et la repose des équipements ou mobiliers urbains sont à la charge de l'entreprise.
- Il veillera à préserver le libre écoulement des eaux, aucun déchet, de quelque nature que ce soit, ne devra être évacué dans les réseaux d'assainissement et des eaux pluviales.
- Il assurera également la propreté des voies suite au passage des véhicules.

ARTICLE 4 : Redevance d'occupation du Domaine Public / Cautionnement

Conformément à la délibération du Conseil Municipal, le pétitionnaire est redevable auprès du propriétaire du domaine d'une redevance de 10 € le m² par mois occupé dès le deuxième mois. Cette redevance sera mise en recouvrement par émission d'un titre de recettes.

Par ailleurs, le pétitionnaire versera à la Mairie un dépôt de garantie de 0 € à compter de l'autorisation. Il lui sera restitué dès l'état des lieux de fin de travaux, pour autant que le Domaine Public soit rendu dans un état conforme à son état initial.

ARTICLE 5 : Retrait de l'autorisation

Cette autorisation est consentie à titre précaire et révocable.

Tout manquement à l'une des dispositions ci-dessus pourra entraîner un retrait de la présente autorisation, sans que le permissionnaire ne puisse prétendre à une quelconque indemnité.

ARTICLE 6 : Affichage

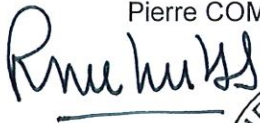
Le pétitionnaire devra procéder à l'affichage du présent arrêté sur place 7 jours francs avant le début des travaux.

Le pétitionnaire devra être en possession du présent arrêté qui sera affiché en permanence et visible depuis le Domaine Public.

Monsieur le Directeur Général des Services et la Police Municipale sont chargés de l'exécution du présent arrêté.

Fait à NYONS, le 01/12/2023

Le Maire
Pierre COMBES



AVENUE DE VENTEROL

- Grue DIM= 4,5mX4,5m
- Benne a gravas DIM= 6mX2,5M
- Barrieres de chantier
- Passage pour les piétons

3D



8°
Air

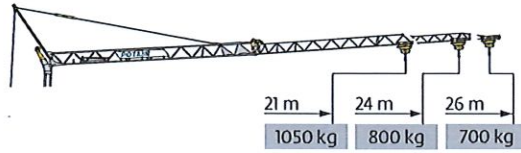
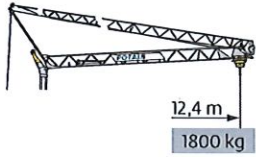
MB



Rechercher dans Plans

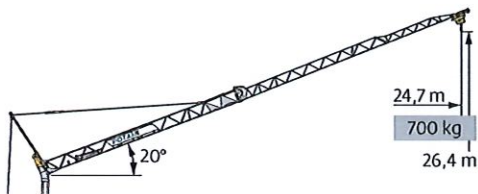


Curbes de charges / Lastkurven / Load curves / Curvas de cargas / Curve di carico
 Curvas de carga / Кривые нагрузок

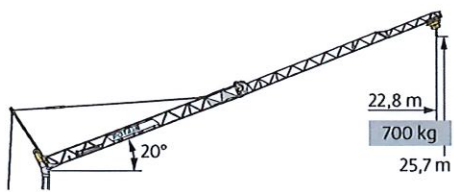


26 m	2,8	▶	12,4	m
			1800	kg
24 m	2,8	▶	12,4	m
			1800	kg
21 m	2,8	▶	12,4	m
			1800	kg

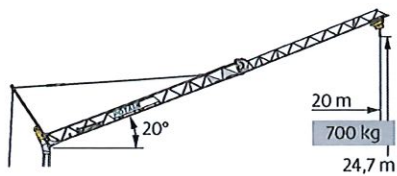
2,8	▶	12	13	14	15	16	17	18	19	20	21	22	23	24	25	26	m
		1800	1630	1490	1370	1265	1175	1095	1025	965	910	860	815	775	735	700	kg
2,8	▶	12,3	13	14	15	16	17	18	19	20	21	22	23	24			
		1800	1685	1535	1415	1310	1215	1135	1060	1000	940	890	845	800	kg		
2,8	▶		13,4	14	15	16	17	18	19	20	21						
			1800	1710	1570	1455	1350	1265	1185	1115	1050						



26 m	2,8	▶	24,7	m
			700	kg




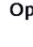







24 m	2,8	▶	22,8	m
			700	kg



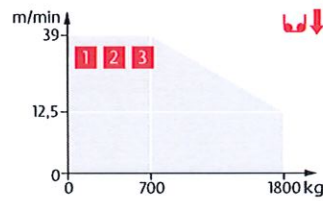
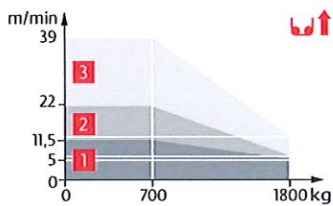
21 m	2,8	▶	20	m
			700	kg

Mécanismes / Triebwerke / Mechanisms / Mecanismos / Meccanismi
 Mecanismos / Механизмы

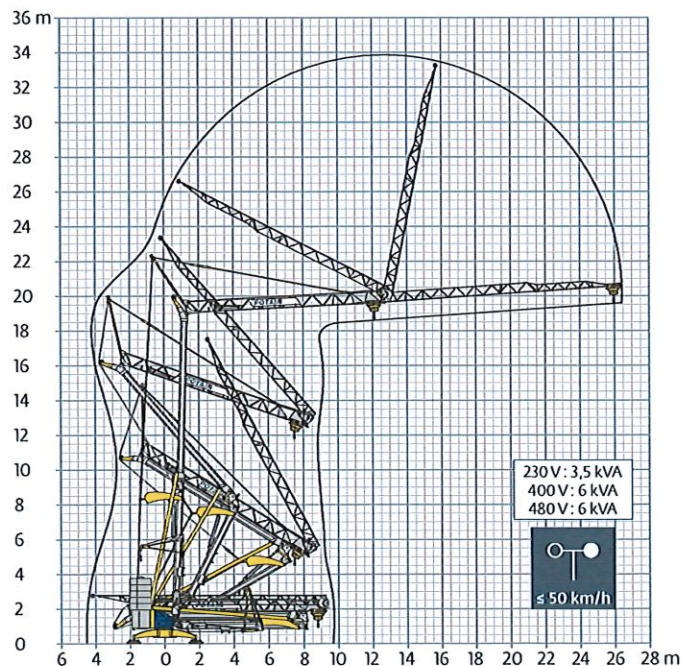
230 V - 50 Hz 400 V - 50 Hz 480 V - 60 Hz							ch - PS hp	kW		
	8 LVF 9 Optima	230 V \pm	m/min	\downarrow 3,5	\uparrow 5	\downarrow 12,5	\uparrow 11,5	\downarrow 39	3,3	2,4
		20 A 	kg	1800	1800	700				
		230 V \pm	m/min	\downarrow 3,5	\uparrow 6,5	\downarrow 12,5	\uparrow 22	\downarrow 39	5,2	3,8
		32 A 	kg	1800	1800	700				
		400 V	m/min	\downarrow 3,5	\downarrow 12,5	\downarrow 39			7,5	5,5
		480 V 	kg	1800	1800	700				
	1 DVF 4		m/min	14 \rightarrow 36 (0 \rightarrow 700 kg) 14 \rightarrow 28 (700 \rightarrow 1800 kg)			1,5	1,1		
	RVF 20		tr/min U/min rpm	0 \rightarrow 1			1,5	1,1		

 IEC 60204-32	 kVA
230 V (+10% -10%) 50 Hz 400 V (+10% -10%) 50 Hz 480 V (+6% -10%) 60 Hz	230 V 20 A : 4,6 kVA 230 V 32 A : 7,4 kVA 400 V / 480 V : 11 kVA

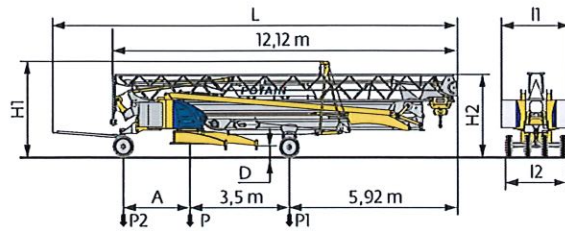
8 LVF 9 Optima



Montage / Montage / Erection / Montaje / Montaggio
 Montagem / Монтаж



Transport / Transport / Transport / Transporte / Trasporto
Transporte / Транспортировка



	km/h	A (m)	D (m)	H1 (m)	H2 (m)	L (m)	l1 (m)	l2 (m)	P (kg)	P1 (kg)	P2 (kg)
DS62/S81	10	2,33	0,33/0,18	3,46/3,31	3/2,85	14,07	2,48/2,2 ¹	2,2	10740	6540	4200
DJ100/S125	25	2,43	0,33	3,46	3	14,50	2,48/2,2 ¹	2,4	11350	6970	4380
..... /..... ¹											

	FR	DE	EN	ES	IT	PT	RU
R	Rayon de giration	Schwenk radius	Rear slewing radius	Radio de giro	Raggio di rotazione	Raio de rotação	Задний габарит
1	Nous consulter	Auf Anfrage	Consult us	Consultarnos	Consultateci	Consultar-nos	Проконсультируйтесь у нас
•	Réactions en service	Reaktionskräfte in Betrieb	Reactions in service	Reacciones en servicio	Reazioni in servizio	Reacções em serviço	Реакция при работе
■	Réactions hors service	Reaktionskräfte außer Betrieb	Reactions out of service	Reacciones fuera de servicio	Reazioni fuori servizio	Reacções fora de serviço	Реакция в покое
▲	Poids à vide, sans lest, sans trains de transport, avec flèche maxi. et hauteur standard.	Gewicht ohne Last, ohne Ballast, ohne Transportachsen, mit max. Auslager und Standardhöhe	Weight without load, without ballast, without transport axles, with max. jib and standard height	Peso en vacío, sin lastre, sin trenes de transporte con flecha y altura estándar	Peso a vuoto, senza zavorra, senza assali di trasporto, con braccio max e altezza standard.	Peso em vazio, sem lastro, sem eixos de transporte com lança máxima e altura standard.	Вес без груза, без балласта, без осей для транспортировки, с максимальной вылетом стрелы и стандартной высотой
⚖	Poids total du lest	Ballast-Gesamtgewicht	Total ballast weight	Peso total del lastre	Peso totale della zavorra	Peso total do lastro	Общий вес балласта
□	Équipements standards	Standardausrüstungen	Standard equipment	Equipamiento de serie	Equipaggiamento standard	Equipamento de série	Стандартное оборудование
○	Équipements optionnels	Sonderausrüstungen	Options	Equipamiento opcional	Equipaggiamento in opzione	Equipamento opcional	Дополнительное оборудование (опция)
↑	Levage	Heben	Holting	Elevación	Sollevarmento	Elevação	Подъем
•	Distribution	Katzfahren	Trolleying	Distribución	Distribuzione	Distribuição	Переещение по стреле
⊙	Orientation	Schwenken	Slewing	Orientación	Rotazione	Rotação	Поворот
⚡	50 Hz Monophasé	50 Hz Einphasige	50 Hz Single phase	50 Hz Monofásica	50 Hz Monofase	50 Hz monofásica	Однофазное напряжение 50Hz
⚡	Puissance requise	Erforderliche Leistung	Required power	Potencia Necesaria	Potenza richiesta	Potência Necessária	Потребляемая мощность
⚠	Hauteurs sous crochet données moufle plaquée	Hakenhöhen werden mit plattiertem Haken angegeben	Hook heights given with plated pulley block	Altura bajo gancho con pasteca bloqueada	Altezza sotto gancho con bozzello in contatto con carrello	Altura ao gancho com o cadernal em contacto com o carrinho	высота под крюком дана при условии, что крюковая подвеска соприкасается с кареткой
	Document commercial non contractuel	Unverbindliches Vertriebsdokument	This commercial document is not legally binding	Documento comercial no contractual	Documento commerciale non vincolante	Documento comercial não contratual	Этот коммерческий документ не является юридически обязательным
	Pour toute information technique se référer à la notice correspondante	Für technische Informationen, siehe die entsprechenden Anweisungen	For any technical information, please refer to the corresponding instructions	Para cualquier información técnica, ver la noticia correspondiente	Per tutte le informazioni tecniche fare riferimento al catalogo Istruzioni	Para qualquer informação técnica complementar consultar as respectivas instruções	Для получения технической информации, см. соответствующие инструкции

